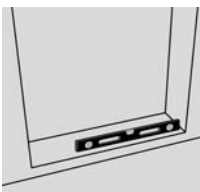


Monteringsanvisning for NorDan Balkongdør / Fitting instructions for Security Balcony door

Underlaget hvor terskel skal plasseres må være plant og i vater. Hele terskelen må gis understøttelse. Se også snitt A-A.

Base under threshold must be flat and level. The entire depth of the threshold must be supported. See also section A-A.



1

Dersom underlaget er betong må det plasseres en fuktsperre under terskelen, for eksempel tjærepapp.

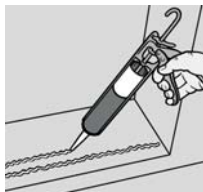
If the base is of concrete a DPC must be placed under the whole length of the threshold.



2

Bruk herdende fugemasse (2 strenger) mellom terskel og underlaget i hele terskelens lengde.

Use hardening mastic in two runs between the threshold and the base over the whole length.



3



4

Hekt dørbladet fra karmen.

Remove door leaf from the frame.



5

Bestem dørens plassering i forhold til veggens ytter- eller innerside. Merk dette av på døråpningen i vegg.

Decide and mark the position of the frame in relation to the inner and outer wall.



6

Sett på plass karmen på riktig sted inn/ut i vegg. (konfr. pkt. 5). Kil sidekarmene (en kile fra innsiden og en fra utsiden) mot veggåpning nede ved gulvet så fast at karmen kan justeres i overkant uten at det oppstår forskyvning i bunn.

Position frame in place according to predetermined position from (5). Wedge at the bottom of each side (opposing wedges from inside and outside) so top can be adjusted without bottom moving.

Kil sidekarmene i topp med midlertidige kiler (doble kiler) og kontroller med lang vater at sidekarmene er loddrett inn/ut i vegg. NB!! Spesielt viktig på hengslesiden.

Wedge the sides of the frame at the top with temporary double wedges. Check with a long spirit level that the frame sides are plumb and square..



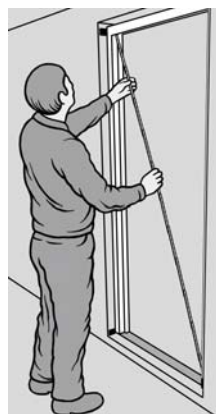
7

Lag nøyaktig tilpassede underlagsklosser hvor dørås festehull er plassert. Og fest sidekarmene med skruer.

Insert adjustable blocks to exactly fit at position of the frame fixing holes.



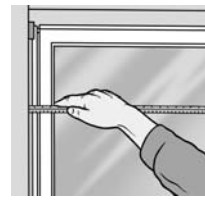
8



9

Sidekarmene må justeres i lodd begge veier og diagonalmålene skal være nøyaktig like.

Frame jambs must be square and plumb in both directions and the diagonals should be identical.



10

Kontroller falsmålet mellom sidekarmene hvor hengslene og sluttstykket er plassert.

Check the rebate widths are equal across the hinge and locking points.



11

Monter dørbladet i karm og kontroller at klaring mellom dørblad og karm er jevn hele veien.

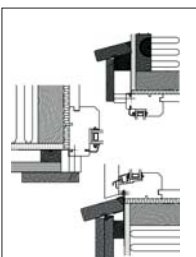
Fit the door leaf into the frame and check the gap is even all around. Remove the wedges in top and bottom.



Section A-A

Vannavrenning fra døren må utføres forskriftsmessig. Konfr. Byggforsk detaljblad.

Water run-off must be carried out in accordance with byggforsk Norway details.



Vindspærre mellom dørkarm og vegg må utføres forskriftsmessig før isolering i mellomrommet karm/vegg. Konfr. Byggforsk detaljblad.

Wind/draught proofing between frame and wall must be carried out in accordance with byggforsk Norway details prior to insulating.

Benyttes mineralull til isolering mellom karm og vegg må dyttingen være lett utført. Brukes skum må karm avstives slik at buling unngås.

If using mineral wool as insulation between frame and wall then allowance must be given for access. If expanding foam is used as insulation, the frames MUST be fully braced.

Tilleggsinformasjon:

I stedet for underlagsklosser hvor skruer isettes kan Adjufix karmhylser benyttes. Mekanisk festing av produktene må også utføres når skum for tetting mellom vegg og karm benyttes.

Additional information:

In place of wedges / blocks where the frames are then screwed through, the use of specialised fixing systems from Adjufix may be favourable.

Viktig informasjon til Byggherre og sluttbruker
Maling/Taping etter montering kan skape problemer. Se ND Leveransebeskrivelse på www.nordan.no

Important information to fitters and end users.
Painting / masking after fitting can cause problems. See NorDan delivery descriptions at www.nordan.no for information

Viktig informasjon for montering av dører etter NorDans anbefalte vindusinnsetning i system ("VIS"): Gå inn på vår nettside der finnes nødvendig informasjon.

Important information regarding installation of doors in accordance with NorDans recommendations:
Please visit our website which contains all necessary information.

Utvendig kondens!

Hvorfor og når er beskrevet på på våre nettsider.

External condensation!

Why and when is described on our website.



EN 14351-1:2006+A1:2009

N|TECH

NorDan®

www.nordan.no